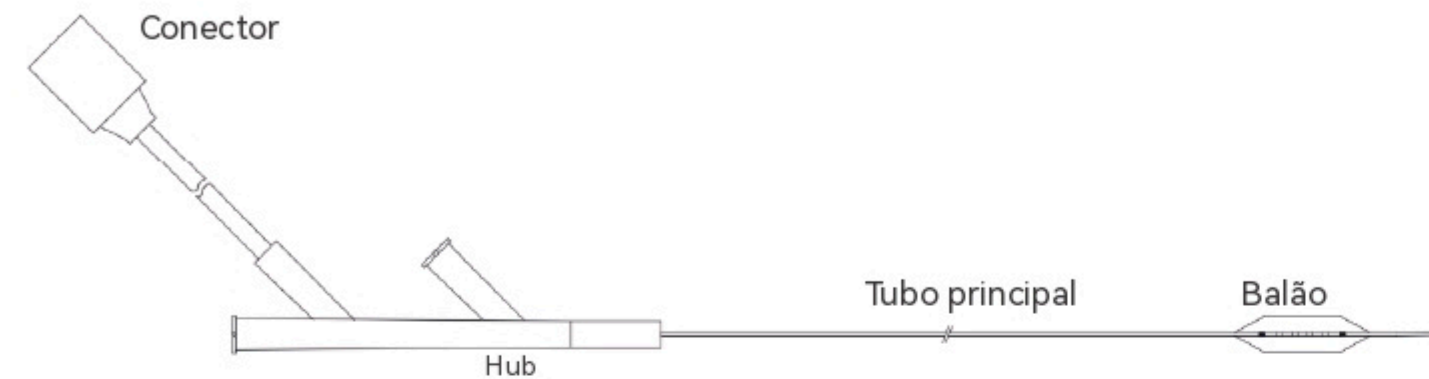


Diagrama estrutural e especificações técnicas



Introdutores compatíveis: Diâmetro do balão: 3,0 mm a 6,0 mm: 6F
Diâmetro do balão: 6,5 mm a 7,0 mm: 7F

Especificações do dispositivo

Especificações/modelo	LP-AW-200A	Tela da unidade principal	7 polegadas
Nome do produto	Gerador de litotripsia intravascular	Capacidade da bateria	16.000 mAh
Dimensões da unidade principal	390 mm x 378 mm x 183 mm	Comprimento do cabo	2.000 mm
Peso da unidade principal	4,4kg	Temperatura operacional	10 a 40°C

* Consulte o manual para obter mais detalhes sobre outros acessórios.

Tabela de especificações e complacência

Número do catálogo	Especificações do balão	Pressão da IVL	Pressão nominal	Pressão de ruptura	Fio-guia compatível	Introdutor compatível	Comprimento do cateter	Número máximo de pulsos de IVL	Número de ciclos	Número de pulsos de IVL por ciclo
LPAW3060	3,0*60	4atm	6atm	12atm	0,014"	6F	1350mm	300	10	30
LPAW3560	3,5*60	4atm	6atm	12atm	0,014"	6F	1350mm	300	10	30
LPAW4060	4,0*60	4atm	6atm	12atm	0,014"	6F	1350mm	300	10	30
LPAW4560	4,5*60	4atm	6atm	12atm	0,014"	6F	1350mm	300	10	30
LPAW5060	5,0*60	4atm	6atm	12atm	0,014"	6F	1350mm	300	10	30
LPAW5560	5,5*60	4atm	6atm	12atm	0,014"	6F	1350mm	300	10	30
LPAW6060	6,0*60	4atm	6atm	12atm	0,014"	6F	1350mm	300	10	30
LPAW6560	6,5*60	4atm	6atm	12atm	0,014"	7F	1350mm	300	10	30
LPAW7060	7,0*60	4atm	6atm	12atm	0,014"	7F	1350mm	300	10	30
LPAW3040	3,0*40	4atm	6atm	12atm	0,014"	6F	1350mm	300	10	30
LPAW3540	3,5*40	4atm	6atm	12atm	0,014"	6F	1350mm	300	10	30
LPAW4040	4,0*40	4atm	6atm	12atm	0,014"	6F	1350mm	300	10	30
LPAW4540	4,5*40	4atm	6atm	12atm	0,014"	6F	1350mm	300	10	30
LPAW5040	5,0*40	4atm	6atm	12atm	0,014"	6F	1350mm	300	10	30
LPAW5540	5,5*40	4atm	6atm	12atm	0,014"	6F	1350mm	300	10	30
LPAW6040	6,0*40	4atm	6atm	12atm	0,014"	6F	1350mm	300	10	30
LPAW6540	6,5*40	4atm	6atm	12atm	0,014"	7F	1350mm	300	10	30
LPAW7040	7,0*40	4atm	6atm	12atm	0,014"	7F	1350mm	300	10	30

* Uma manga de IVL estéril está disponível como acessório compatível para este produto.

Thor@rack

Sistema de cateter balão de dilatação periférica para IVL



Características do produto

01

Balão semi-complacente

Feito em PEBAX
Projetado para rastreabilidade,
flexibilidade e retração excepcionais

02

Design de eletrodos paralelos

Garante descarga confiável e estável para
ruptura consistente da calcificação

03

Distribuição uniforme de energia

A IVL proporciona distribuição uniforme de
energia em uma ampla faixa, garantindo a
ruptura eficaz de calcificações e minimizando
o impacto no tecido vascular saudável,
aumentando assim a segurança

04

Ponta cônica

Envolve firmemente o fio-guia
para evitar o efeito "boca de peixe"



05

Gerador de IVL

A tela grande de alta definição oferece identificação
inteligente dos modelos de cateter.
A interface intuitiva apresenta informações detalhadas
sobre o tratamento da IVL.
A bateria de alta durabilidade com design de baixo
consumo otimiza a eficiência energética durante
descargas individuais.
Sons de aviso personalizáveis fornecem notificações
precisas em tempo real sobre o número de descargas

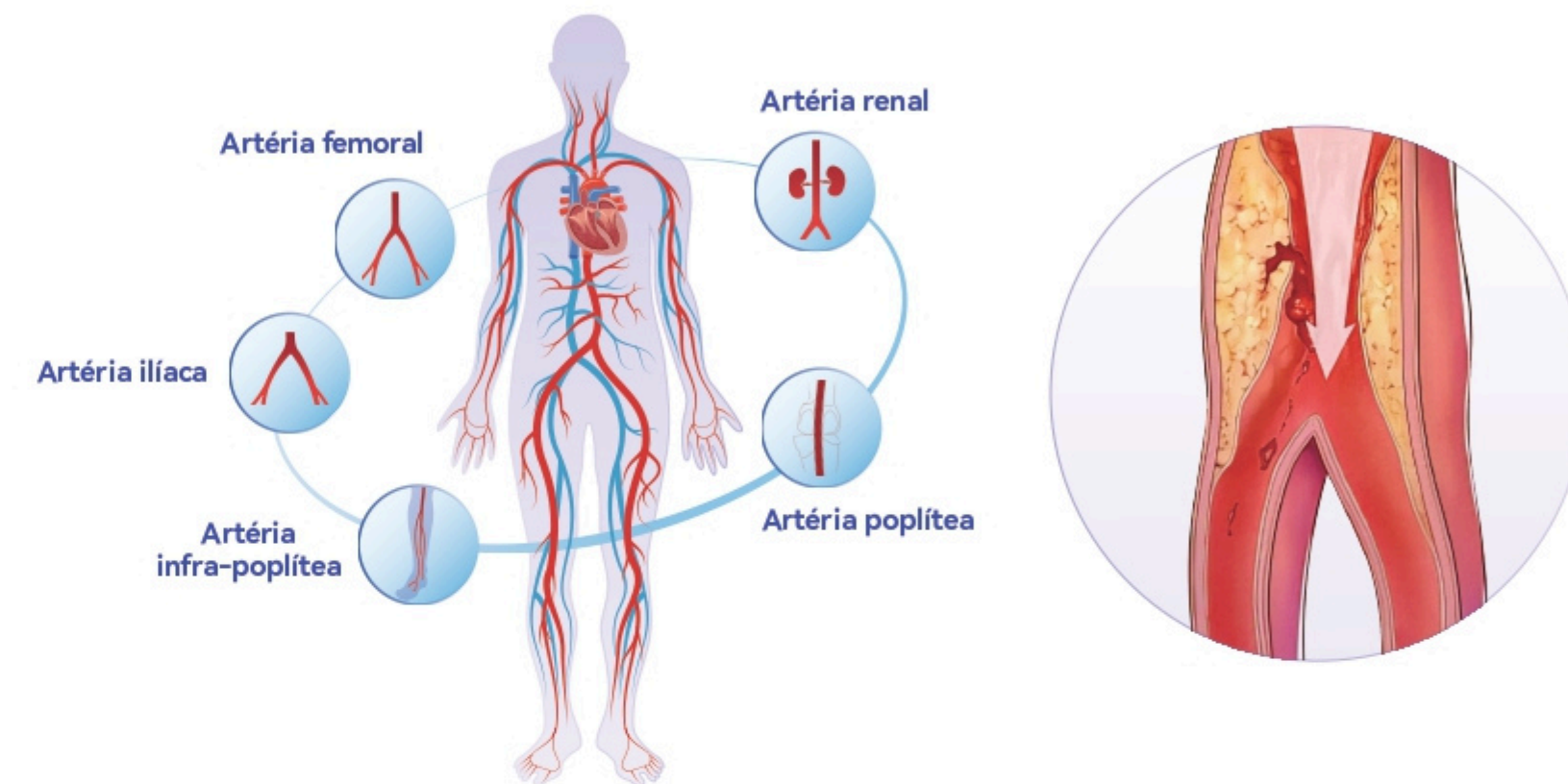
06

Alça de operação

O gerador de IVL permite operação contínua
com um único clique, garantindo facilidade de
uso e eficiência

Aplicações médicas

O cateter balão de dilatação periférico para IVL foi projetado para o **pré-tratamento e dilatação com balão de lesões calcificadas (estenose vascular: $\geq 50\%$)** na artéria ilíaca, femoral, iliofemoral, poplítea, renal e infra-poplítea em adultos.



Técnicas de operação

01 Preparação pré-operatória

- Certifique-se de que o diâmetro do balão seja pelo menos 1,1 vezes o diâmetro do vaso de referência.
 - Misture o meio contraste e a solução salina na proporção de 1:1.
 - Aspire 10 ml da mistura do meio de contraste para o dispositivo de insuflação.
 - Conecte o dispositivo ao cateter e aspire pelo menos 3 a 5 vezes para expelir o ar do cateter.
- Conecte o dispositivo, o cabo e a alça em sequência. Coloque-os em uma capa protetora estéril e, em seguida, conecte-os ao cateter.

03 Tratamento com o gerador de IVL

- Pressione e segure o botão [Iniciar/Parar] na alça. O gerador de IVL emitirá pulsos a uma frequência de um por segundo. Após 30 pulsos de IVL, desinsufle o balão aplicando pressão negativa, aguarde 30 segundos para restaurar o fluxo sanguíneo e realize uma angiografia para confirmar o efeito terapêutico.
- Certifique-se de que pelo menos 60 pulsos de IVL sejam realizados para cada lesão.
- Para lesões mais longas, sobreponha os balões em pelo menos 1 cm para garantir o tratamento completo.

02 Introdução do cateter com balão

- Passe um fio-guia de 0,014 polegada através da lesão.
- Introduza o cateter balão de dilatação periférico para IVL ao longo do fio-guia de 0,014 polegada (300 cm de comprimento) através da bainha introdutora até o local da lesão.
- Insufle lentamente até 4 atm para garantir a dilatação adequada

04 Teste de efeito terapêutico

- Após concluir o tratamento por IVL, insufle o balão até 6 atm e mantenha a pressão por 10 a 15 segundos para avaliar o efeito terapêutico.

Cuidado

1. Não solte a IVL se o balão não estiver inflado, pois isso pode danificar ou causar vazamento do balão.
2. Se ocorrer vazamento do balão durante o tratamento, interrompa imediatamente o tratamento por IVL e substitua o balão de IVL por um novo.
3. Substitua o cateter após um único cateter ter passado por 10 ciclos de tratamento (300 tratamentos por IVL).